

Lichamelijke ontwikkeling bij de Nederlandse Landgeit



Wilna en Geert Boink
ALV LFNL 9 mei 2026

Aanleiding

Vraag bestuur



standaard



IX ALGEMEEN VOORKOMEN (40)

Hoogtemaat

Geit 1,5 jaar	min. 62 cm	max. 69 cm
Bok 1,5 jaar	min. 70 cm	max. 82 cm
Geit volwassen	min. 64 cm	max. 72 cm
Bok volwassen	min. 74 cm	max. 89 cm

Ontwikkeling

- 6-10 voldoet aan de hoogtemaat met een evenredig ontwikkeld lichaam
- 6-8 voldoet aan de minimale hoogtemaat met een evenredig ontwikkeld lichaam
- 5 voldoet aan de minimale hoogtemaat met een matige breedte-ontwikkeling
- 0-4 onvoldoende hoogtemaat en/of onvoldoende breedte-ontwikkeling

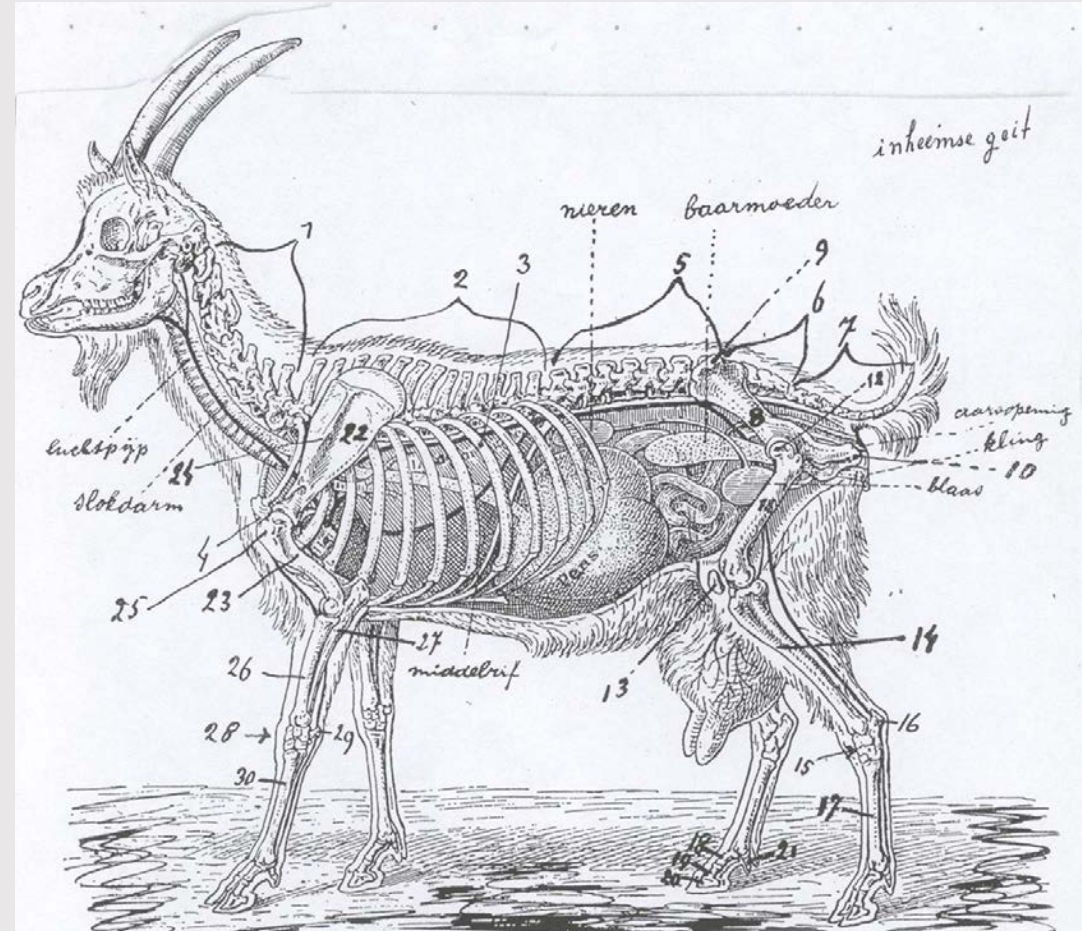
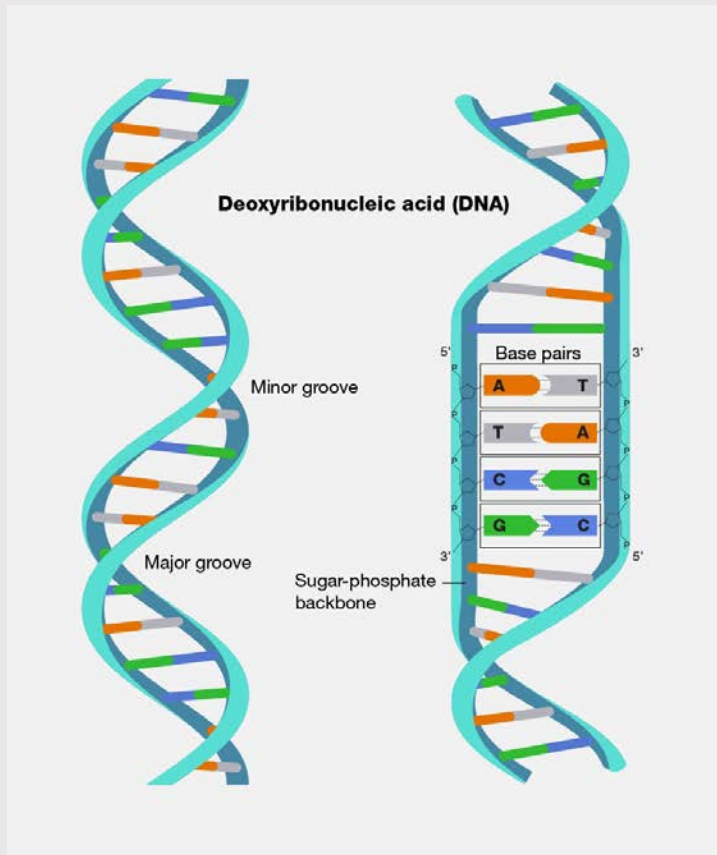
Standaard lammeren



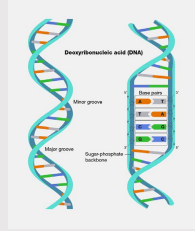
Advies minimale hoogte		
	geitlam	boklam
3 mnd	≥ 47 cm	≥ 51 cm
4 mnd	≥ 49 cm	≥ 53 cm
5 mnd	≥ 51 cm	≥ 55 cm
6 mnd	≥ 52,5 cm	≥ 57 cm
7 mnd	≥ 54 cm	≥ 59 cm
8 mnd	≥ 55 cm	≥ 61 cm

Bij ernstige twijfel hoogtematen als leidraad
toepassen, zo nodig naar eigen inzicht de meetstok
hanteren

Genotype en Fenotype

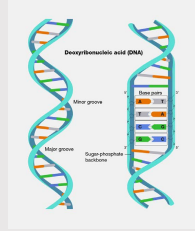


Genotype



- Erfelijke aanleg ligt vast in het DNA in de lichaamscellen
- De erfelijkheidsgraad (h^2) geeft aan welk deel van de totale fenotypische variatie veroorzaakt wordt door de genetische variatie tussen dieren.
- De erfelijkheidsgraad voor schofthoogte ligt tussen de 0,6 en 0,8 (op een schaal van 0 tot 1), dit is dus hoog

Genotype

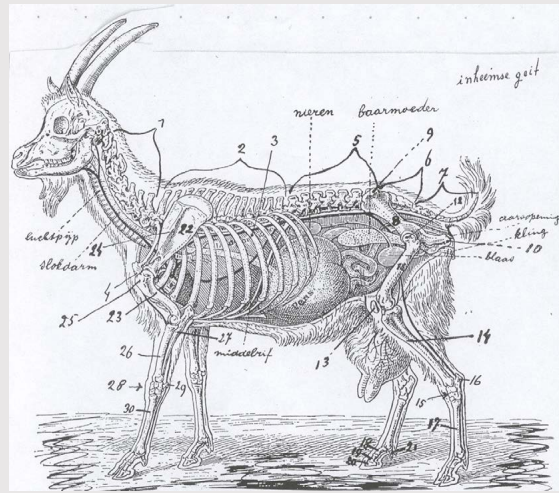


- Erfelijke aanleg ligt vast in het DNA in de lichaamscellen
- De erfelijkheidsgraad (h^2) geeft aan welk deel van de totale fenotypische variatie veroorzaakt wordt door de genetische variatie tussen dieren.
- De erfelijkheidsgraad voor schofthoogte ligt tussen de 0,6 en 0,8 (op een schaal van 0 tot 1), dit is dus hoog

Conclusie:

Uit een kruising van een goedgekeurde stamboek bok met een goedgekeurde stamboek geit komt vrijwel altijd een dier met in zich de genetische potentie voor voldoende schofthoogte

Fenotype



- Wat we zien en meten aan het exterieur van het dier
- Wordt bepaald door **erfelijke aanleg en invloeden van buiten**

invloeden van buiten:

- voeding
- huisvesting (stress)
- wormbesmetting
- andere ziektedruk

Voeding

Voeding = energie (brandstof) en bouwstoffen (eiwitten, mineralen, sporenelementen)

Voeding is nodig voor:

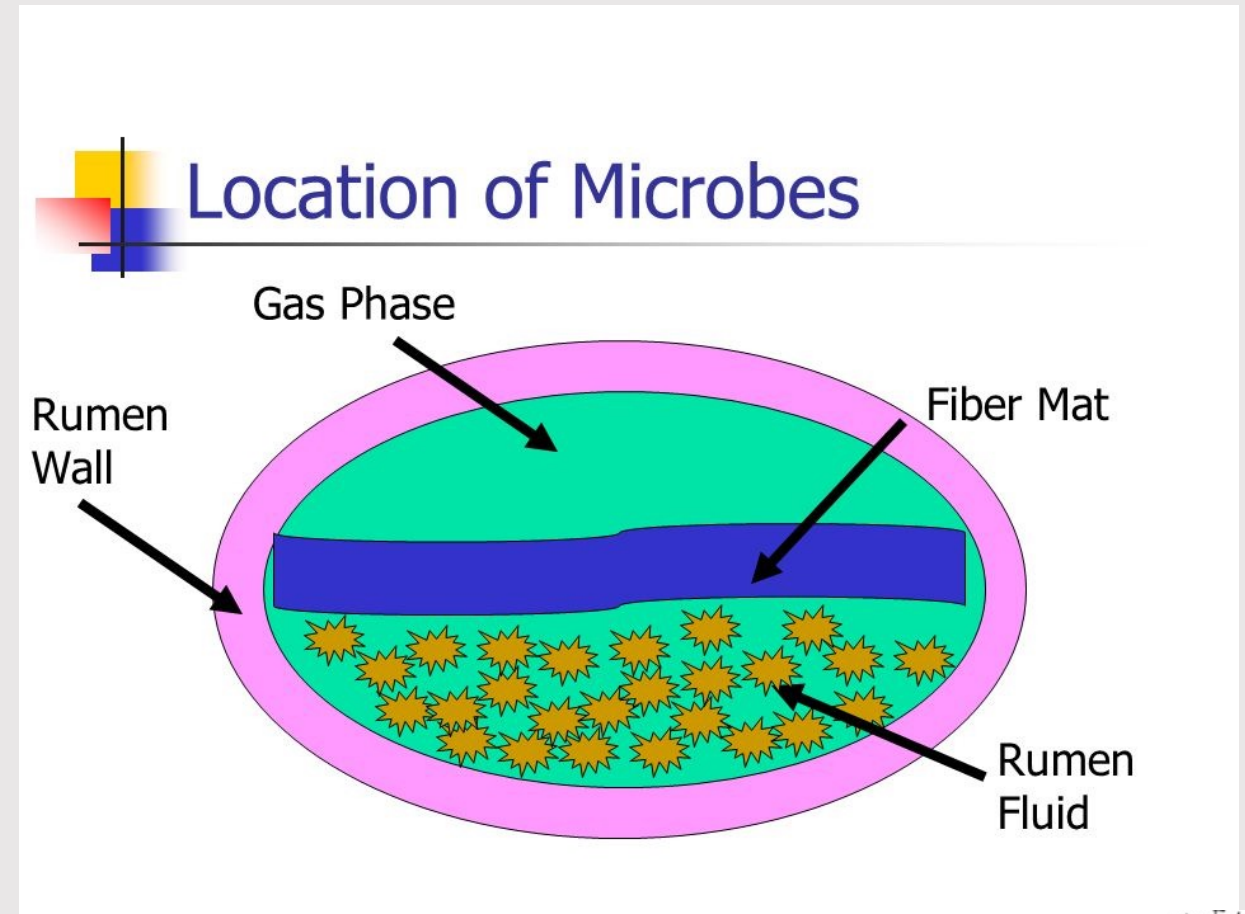
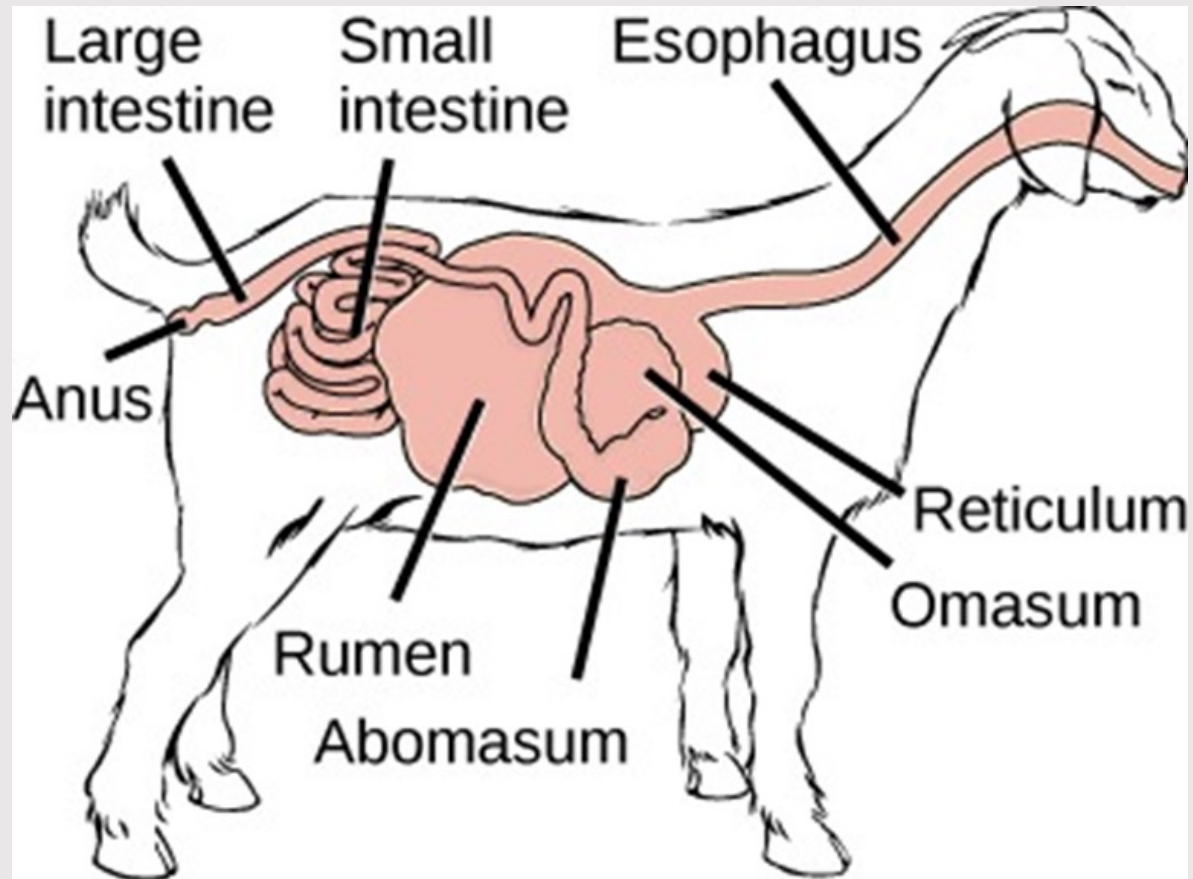
groei

handhaven van lichaamstemperatuur

andere fysiologische processen zoals dracht en melkgift

beweging

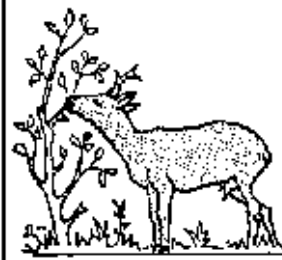
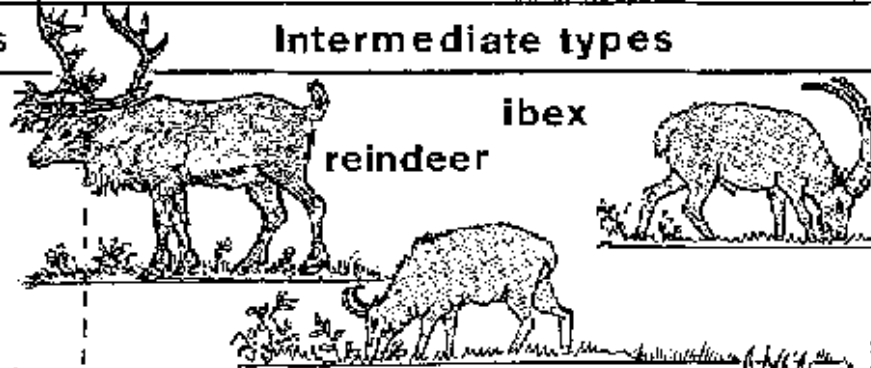
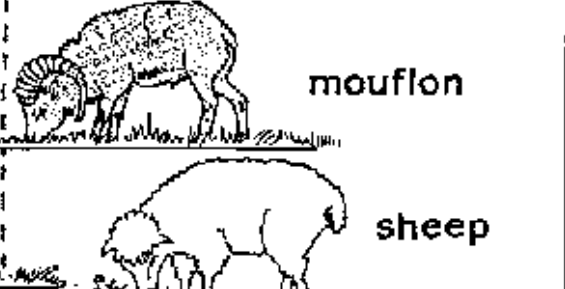
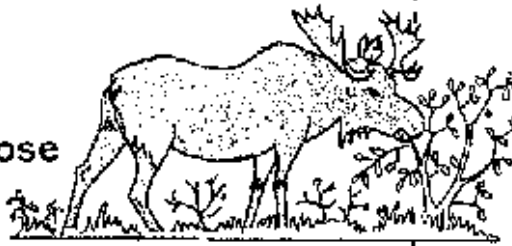

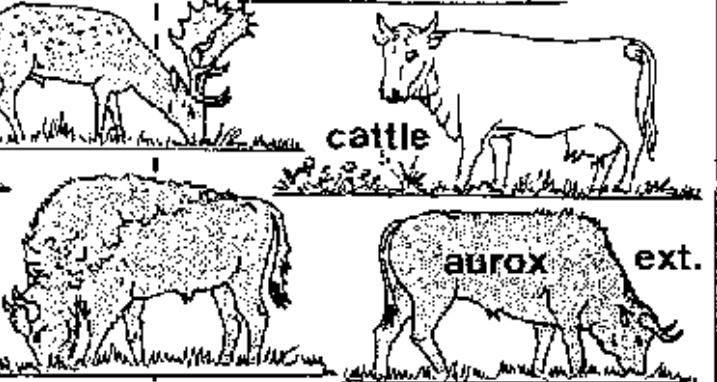



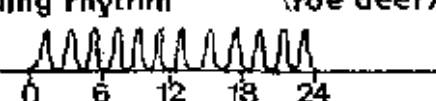
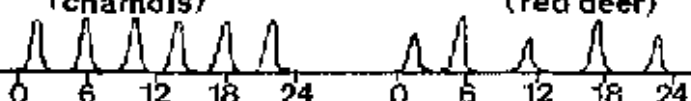
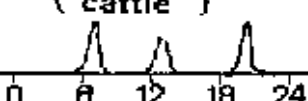
eigenschap herkauwer van plantaardig voer naar vlees en zuivel



Geit = browser



EUROPE: RUMINANT FEEDING TYPES

Concentrate selectors	Intermediate types	Grass/roughage eaters
 <p>roe deer</p>	 <p>reindeer ibex chamois</p>	 <p>mouflon sheep</p>
 <p>moose</p>	 <p>goat fallow</p>	 <p>cattle wisent</p>
<p>Rumen:</p>  <p>(e.g. roe)</p>	 <p>(e.g. red deer)</p>	 <p>(e.g. cattle)</p>
<p>Feeding rhythm (roe deer)</p>  <p>0 6 12 18 24</p>	<p>(chamois) (red deer)</p>  <p>0 6 12 18 24</p>	<p>(cattle)</p>  <p>0 6 12 18 24</p>

Livestock Pasture Use & Plant Preferences*

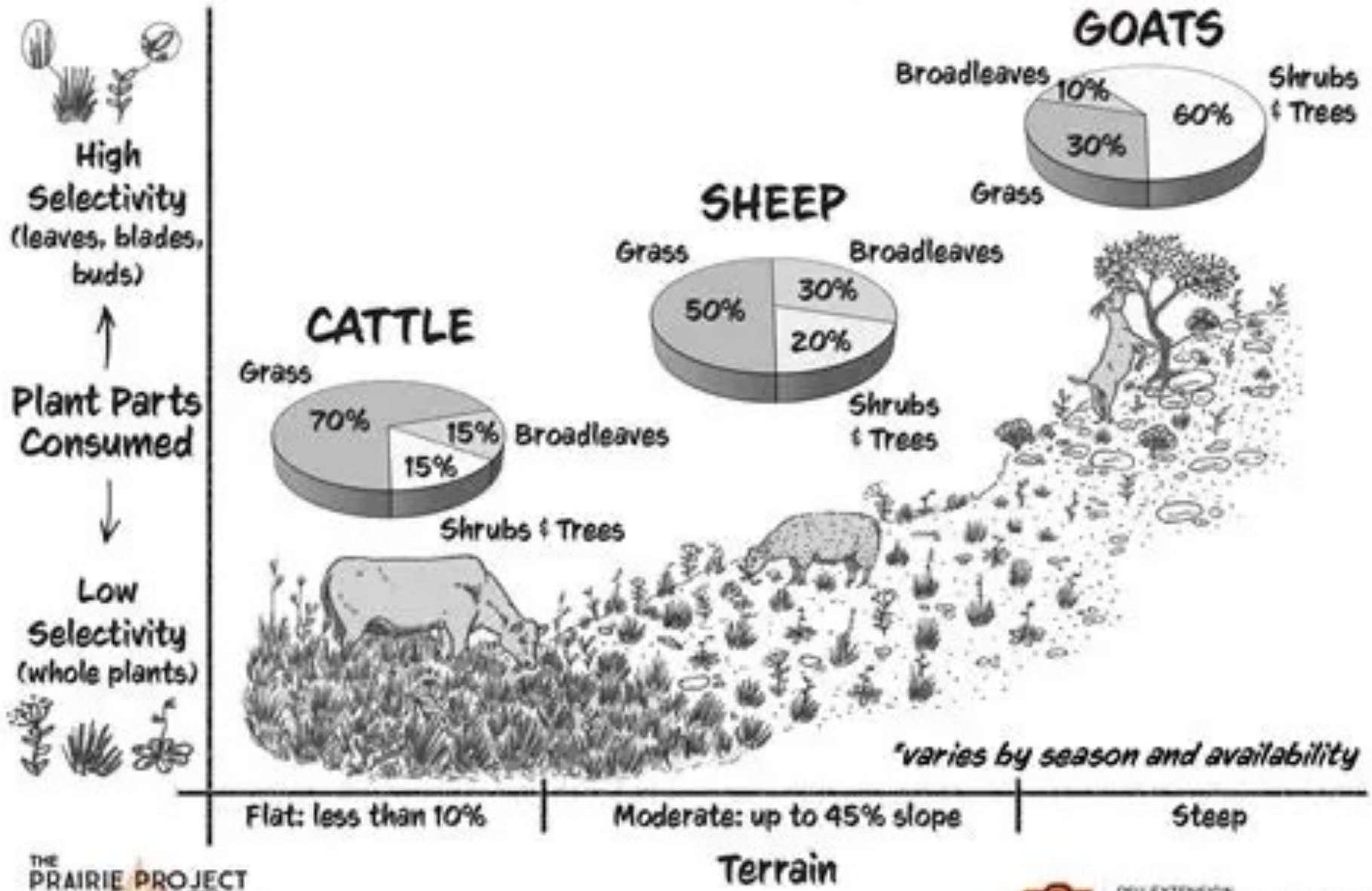


Illustration: John McQuaig

Data: McDaniel & Tiedeman (1981). Sheep use on mountain winter range in New Mexico. Bishop et al. (2001). Beef cattle distribution patterns on foothill range.

Geit verschilt dus duidelijk van schaap en rund



De (land)geit is een selectieve eter die voorkeur heeft voor :

1. houterige gewassen als bast, twijgen, bladeren van bomen en stuiken (60%)
2. Grassen (30%)
3. Breedbladige (on)kruiden) zoals zuring, brandnetel, distel (10%)



MULBERRY

LEAVES BEST FOR GOATS

WATCH FULL VIDEO FOR COMPLETE INFORMATION

GLIRICIDIA

A nutritious fodder tree for goats



CALLIANDRA FODDER



TIPS ON HOW TO GROW IT

FOOD FOREST GOAT FODDER

WITH GEOFF LAWTON





- Geit is browser i.t.t. schaap, rund en paard
- Eetgedrag, links en rechts een hap, snelheid van bewegen door het veld 2x schaap. **Selectieve eter**
- Bij alleen grasland altijd hooi bijvoeren en wat brok of mineralen liksteen (dit bij goede kwaliteit gras)

Een geit heeft niet voldoende aan alleen een graslandje met weinig variatie in kruiden

Factoren van belang voor goede ontwikkeling

- Geboortegewicht
- Biest voorziening
- Melkgift moeder, uierkwaliteit
- Flessenlammeren voeren vlg opgave fabrikant melkpoeder voor geiten
- Vast voer opname lam, vanaf 1 week
- Moment van spenen, 6 à 7 weken op zijn vroegst
- Kwaliteit ruwvoer (geit is een browser)
- Beschikbaarheid en bereikbaarheid voer
- Drinkwater

Huisvesting

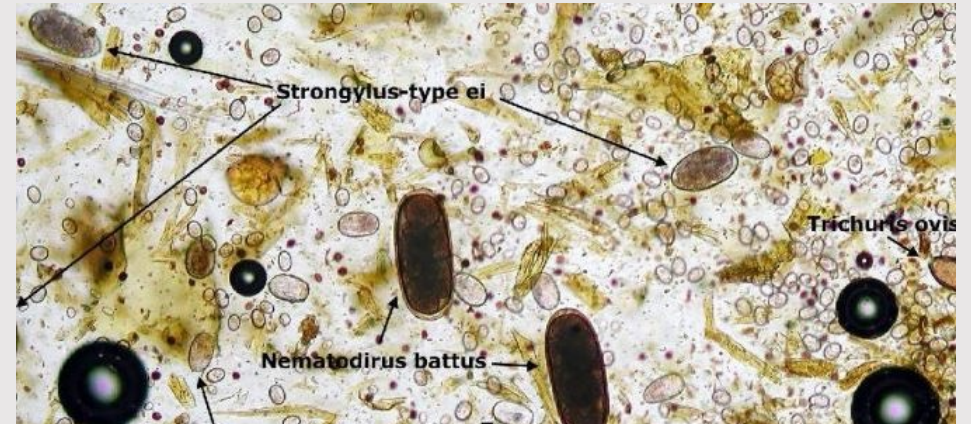


- Tocht voorkomen, luchtsnelheid eerste 5 weken $< 0,02$ meter per seconde
- Droge bodem
- Voldoende eetplekken
- Controleer of alle dieren tegelijk voldoende kunnen eten (hiërarchie)
- Ruwvoer en schoon drinkwater 24 uur ter beschikking
- Voorkom (zoveel mogelijk) morsen



Ziekte preventie

- Worm management, mestonderzoek, verweiden , dosering middelen (reg NL)

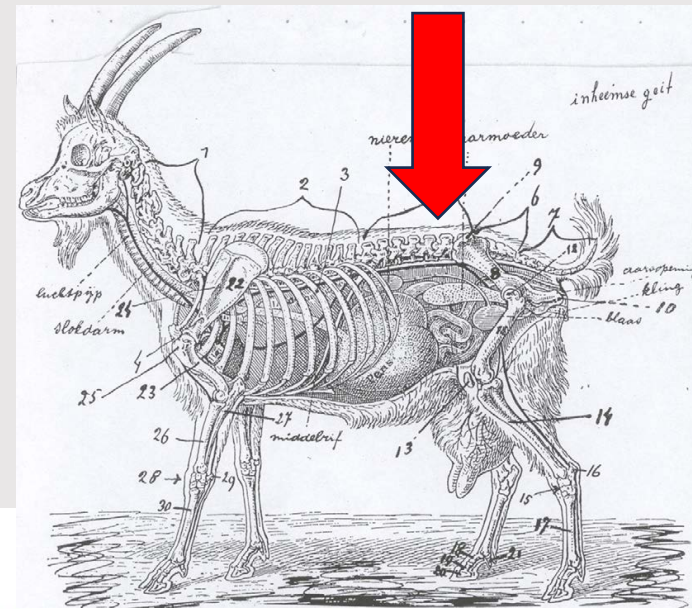


- Ecto parasieten, schurft, luizen
- Insleep door aankoop of bezoek keuringen
- Goede voeding en huisvesting ter voorkoming van stress

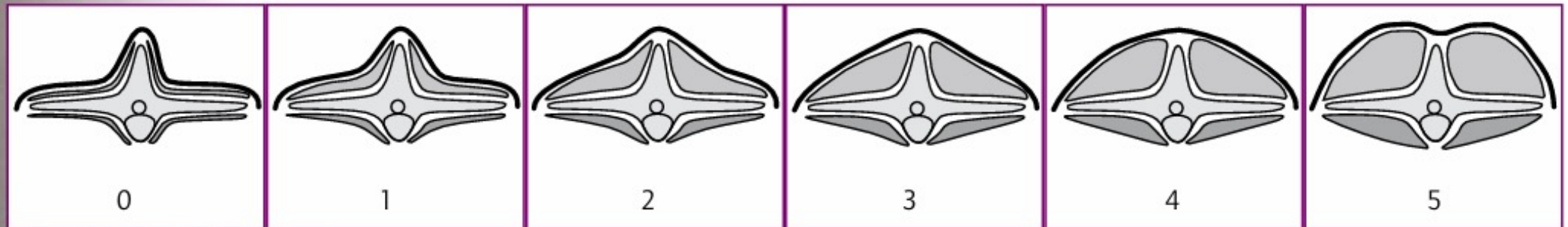
Begrazingen

- Begrazinggebieden verschillen vaak veel in aanbod van voer voor de geit. Daarom kritisch blijven of er voor geiten voldoende geschikt voer beschikbaar is.
- Gescheperde geiten. Prima samen met schapen i.v.m. ander eetgedrag. Geitlammeren niet vroeg mee laten lopen. Beter geiten met lammeren 2 maanden thuis houden. Gespeende lammeren eerste jaar thuis houden.
- Regelmatig (bijv. 4x per jaar) beoordelen van de conditie kan een goed hulpmiddel zijn.

Conditie beoordelen



Stap 4: De conditie



	<i>Gewenste situatie</i>	
<i>Droogstand</i>	3 - 3,5	
<i>Bij aflammeren</i>	3 - 3,5	
<i>Top lactatie</i>	2 - 2,5	
<i>Dekperiode</i>	2,5 - 3	

NB: - Voor het scoren van de conditie wordt de vulling rondom de zitbeenderen en de lendewervels beoordeeld door visuele beoordeling en voelen
 - Tijdens het scoren géén rekening houden met leeftijd, lactatiestadium en gezondheidstoestand van de goit.

Samenvattend

- Vanuit de erfelijkheid gezien zal vrijwel iedere landgeit kunnen voldoen aan de standaard schofthoogtes
- Landgeiten die te klein zijn hebben te weinig of te armtierig voer gehad en/of last van maagdarmwormen
- Sober betekent niet dat ze minder voer en verzorging nodig hebben
- Bij weidegang het jaar door hooi en eventueel snoeihout bijvoeren i.v.m. de behoefte aan houderige gewassen. Daarnaast wat brok voor voldoende mineralen en sporenelementen.

de menselijke factor



Een gedomesticeerd dier zoals de landgeit verdient de juiste verzorging door zijn baas, de mens

Bedankt voor uw aandacht en de groeten uit
Udenhout

